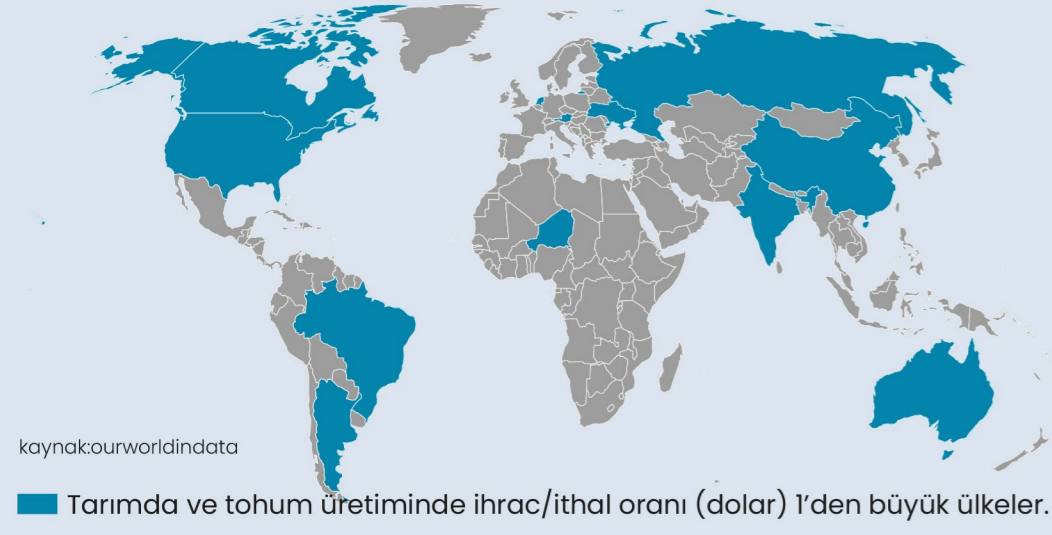


TOHUM

19. yüzyıldan sonra nüfusun hızla artmasıyla beraber insanların ihtiyaç ve giderleri artmaya başlamıştır. Mevcut üretim yöntemlerinin yetersizliği ve şehirleşmeyle beraber tarımla ilgilenen insanların azalması çeşitli kısıtlılıkların yaşanmasına sebep olmuştur. Bu yetersizliğe şehirleşmede ve sanayide önde olan ülkeler tarımda makineleşmeye giderek çözüm aramıştır. Ancak bu yöntem tek başına yeterli gelmeyince çözümün tarımın temeli olan tohumda aramışlardır. Tarımın gelirleri içinde maliyet, kalite, verimlilik açısından önemli yer tutan girdilerden biri olan tohumla sağlanan verimi kullanarak az imkanlarla fazla ürün elde etmeyi başarmışlardır.

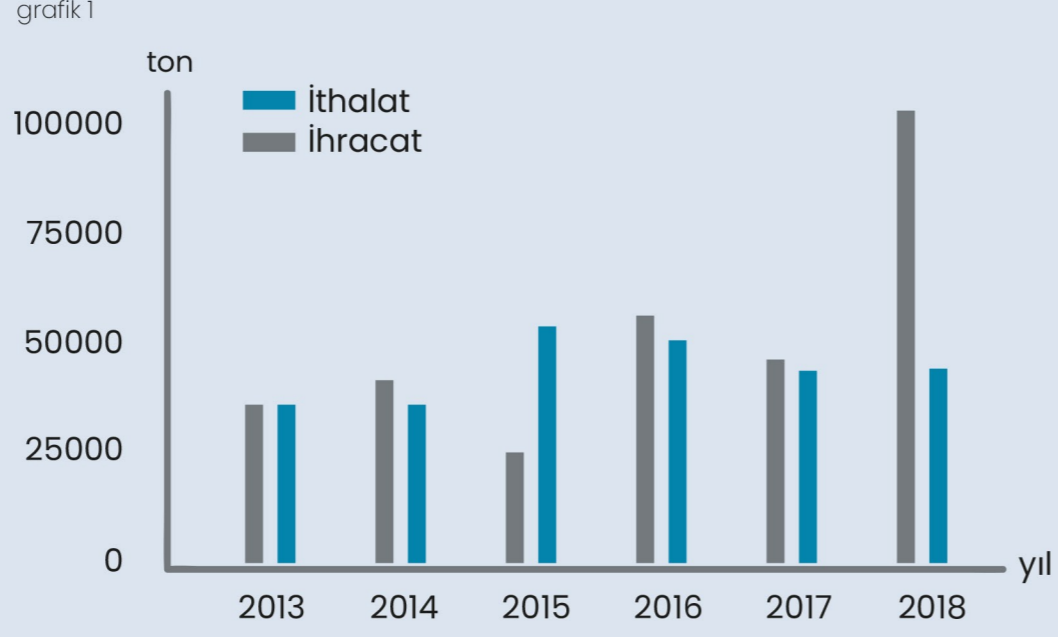
"Dünya tohumculuğunun gelişmesinde bilimsel ve teknolojik gelişmeler daima önemli ve belirleyici olmuştur. 19 uncu yüzyılda temelleri atılan genetik bilimi, sistematik bitki ıslahı ve çeşit geliştirme faaliyetlerine gidilen yolu açmıştır. 20. yüzyıl başında uygulamaya konulan hibrit (Melez) teknoloji ise özel sektör girişimliliği ve ticari tohumculuk arasındaki en etkili ve güçlü köprülerden birini kurmuştur."

DÜNYA'DA TOHUM ÜRETİMİ ve TARIM



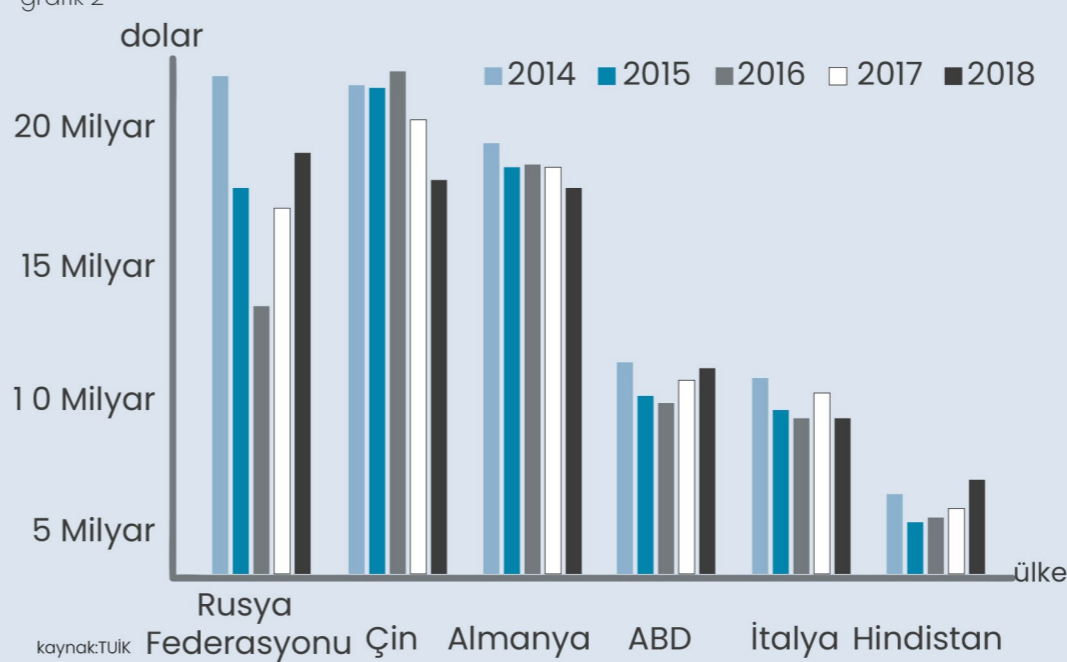
İklimsel ve çeşitli fiziksel faktörler dolayısıyla ülkeler kullandıkları tohumlarını tamamını kendileri üretemez ve başka ülkelere ithal etmek zorunda kalırlar. Türkiye ithalat ihracat arasındaki orani minimuma indirme konusunda avantajlı çevresel faktörlere sahiptir. Ancak bu oranı yeterince düşürebilmiş ülkeler arasında değildir.

TÜRKİYE'NİN TOHUM İHRACAT VE İTHALAT ORANLARI



kaynak: Tarım Orman Bakanlığı

ÜLKELER GÖRE TÜRKİYE'NİN YILLIK TOHUM İTHALATI

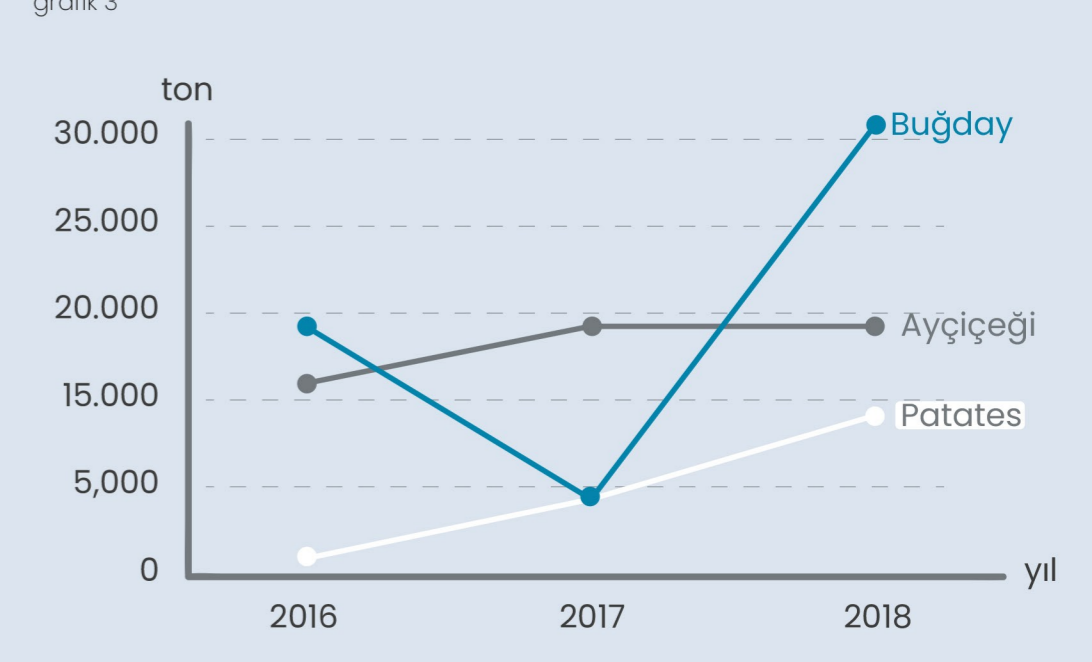


kaynak: TÜİK

CUMHURİYET'İN İLK YILLARINDAKİ TOHUM İSLAH İSTASYONLARI



SON ÜÇ YILDA YAPILAN TEMEL TOHUM İHRACATI ÇEŞİTLERİ



kaynak: Tarım Orman Bakanlığı

1- Ankara | 2- Eskişehir | 3- Yeşilköy | 4- Adapazarı | 5- Erzurum
6- Eskişehir | 7- Kayseri | 8- Antalya | 9- Lüleburgaz | 10- Adana
11- Bilecik | 12- Rize | 13- Bursa | 14- Maltepe'de Tohum İslah İstasyonları ve çevresinde yetişen ürünlerle ilgili enstitüler açılmıştır.
15- Ordu | 16- Konya | 17- Çorum'da ise Deneme Tarlaları açılmıştır.

Cumhuriyetin ilk yıllarında tarımda dışa bağımlılığı azaltma amacıyla Yüksek Ziraat Enstitüsü, tarım okulları, tohum ıslah istasyonları, araştırma enstitüleri ve deneme tarlaları kuruldu. Türkiye iklimine uygun tohum türleri geliştirmek için yapılan bu girişimler olumlu sonuçlarını verdi. Genç Cumhuriyet'in ziraatçıları, yüksek kalite yeni tohum türleri bulmayı başardılar. Buğday ve diğer birçok ürünün tohum üretiminde pek çok ülkeye model olan Türk Mucizesini gerçekleştirdiler.

TARİHİ SÜREÇ/ANAFİKİR

TOHUM TARİHİ

1866 tarihli bir düzenlemeyle Amerikan pamuk tohumu ithal eden üreticilere altın ve gümüş madalya vermeyi vaat etti. Düzenlemenin bir maddesi aynen şöyleydi: **Yerli tohumu terk ederek Amerikan tohumunu tercih edenlere altın madalya verilecektir.**

Osmanlı, 19. Yüzyıl'dan itibaren özellikle Amerikan tohumlarına yöneldi.

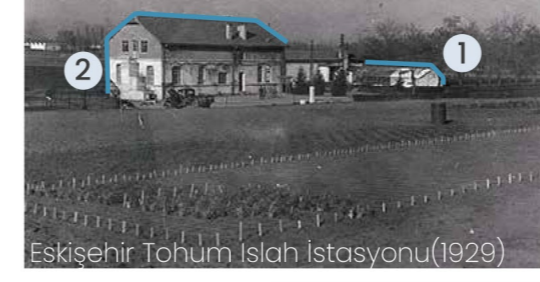
3 Atatürk, 1 Kasım 1926'da TBMM'de yaptığı konuşmada ziraat teşkilatını, ziraat okullarını, zirai faaliyetlerimizi **bilimsel yöntemler** dâhilinde düzenlemek gerektiğini söyledi. Çiftçi halka gümrük vergisiz tohumlar dağıtıldı.

4 Halka dağıtılan tohumlar, önceleri Avrupa'dan, Amerika'dan veya Kıbrıs'tan alındı. Ancak zamanla **yerli tohum** türlerini geliştirmek için **tohum ıslah** çalışmalarına başlandı.

5 Türkiye'de ilk tohum ıslah araştırmaları "**İslahi Büzür**" adındaki Eskişehir Tohum İslah İstasyonunda başladı.

6 Cumhuriyeti kuranlar, tohumun stratejik önemini farkındaydılar. **Türkiye iklimine uygun** tohum türleri geliştirmek için kolları sıvadılar. **Günümüzde** ise pek çok tohum türünün ithal eden düzene doğru evrildik.

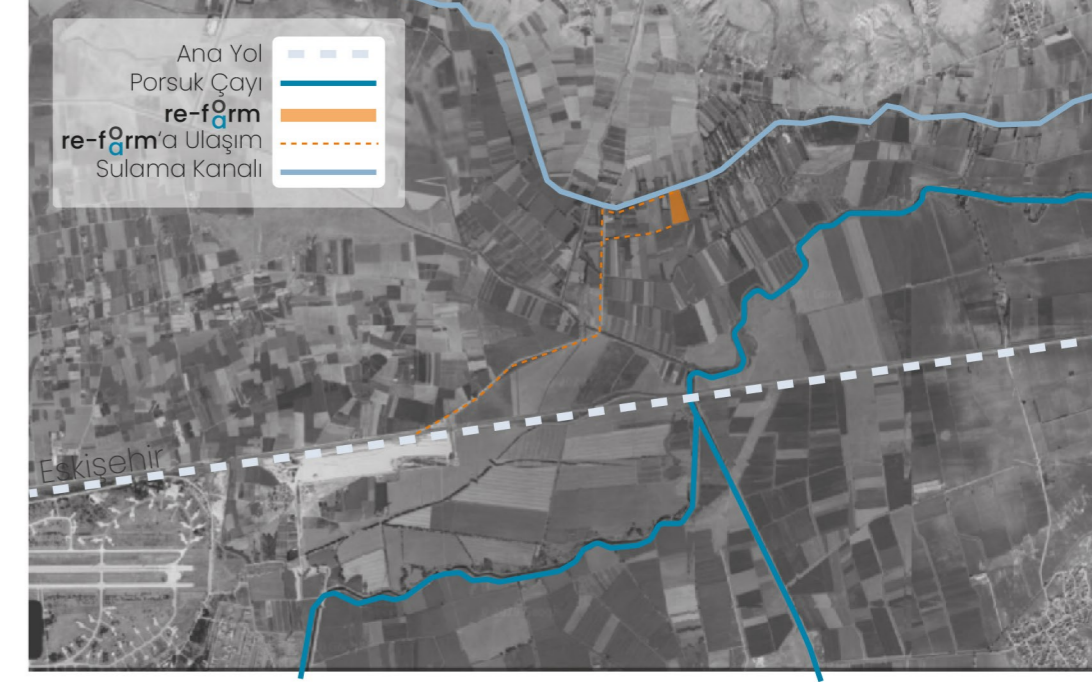
ANAFİKİR



Altında koruduğu tohum standardıyla **madde korumadan** fazlasını hedefleyen bir örtü.

Cumhuriyetin ilk yıllarındaki reform örnek alınarak o zaman kurulmuş olan istasyonların yeniden, çağa uygun olarak kurulması önerilmiştir. Bu reformun başlangıcının da o zamanki gibi Eskişehir'de olması düşünülmüştür. Eski istasyondaki sera(1) ve denetleme biriminin(2) ilişkisi yeniden yorumlanmıştır. Amacı **tohum standardını** ve **insan sağlığını korumak** olan **re-form**, arge birimiyle Eskişehir ve çevresindeki tarım alanlarına hitap edecektir.

KONUM

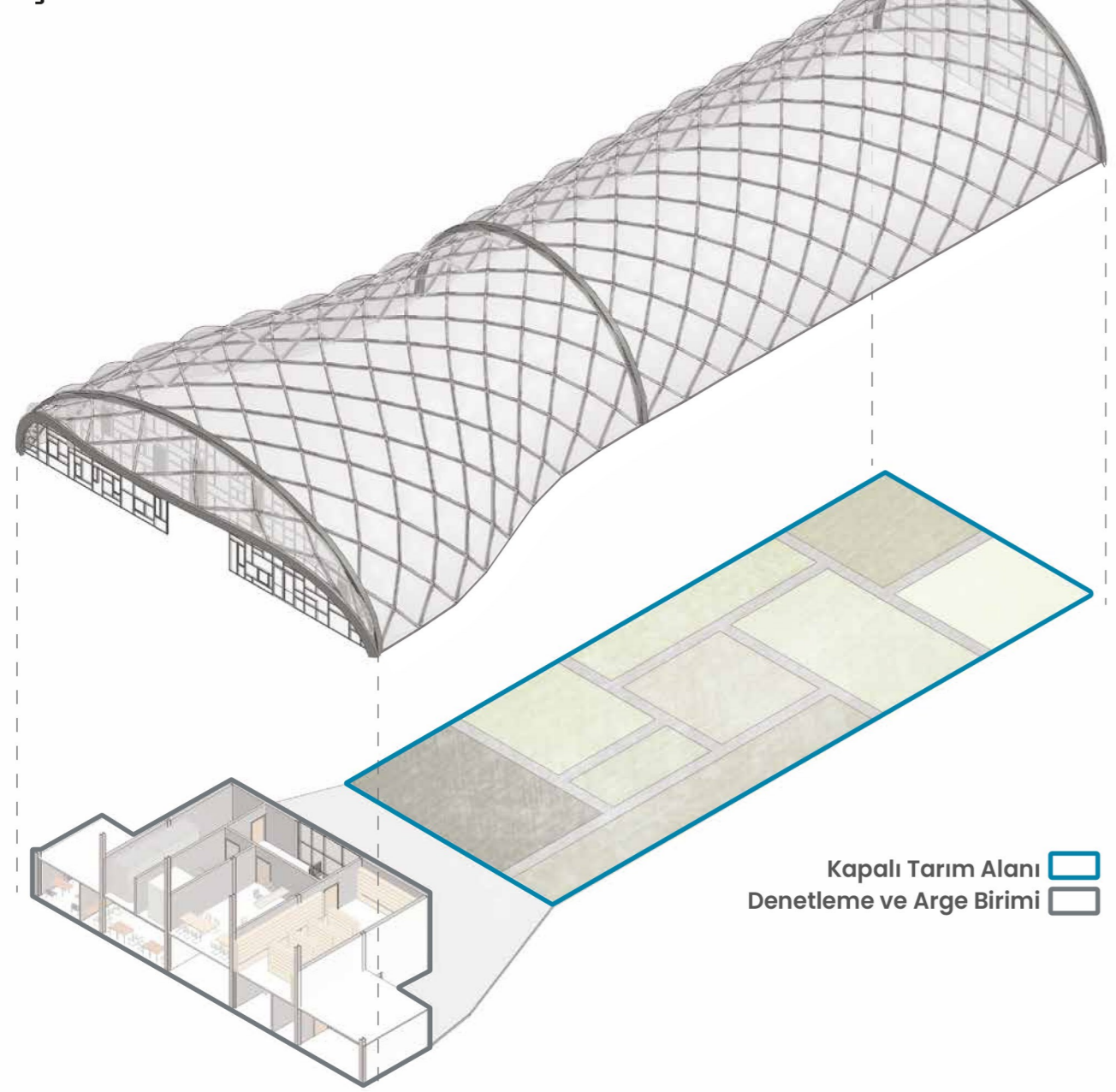


PLAN-KESİT-GÖRÜNÜŞ

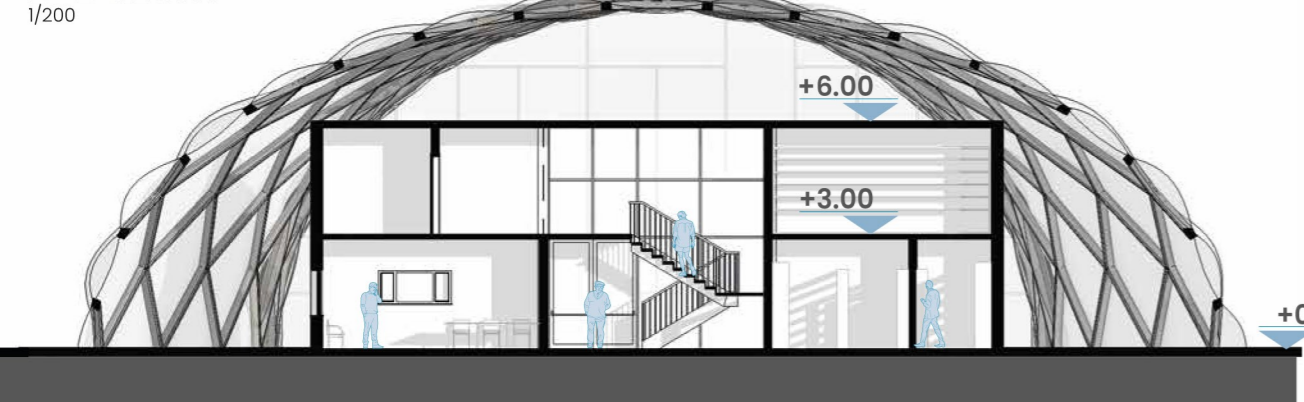
VAZİYET PLANI



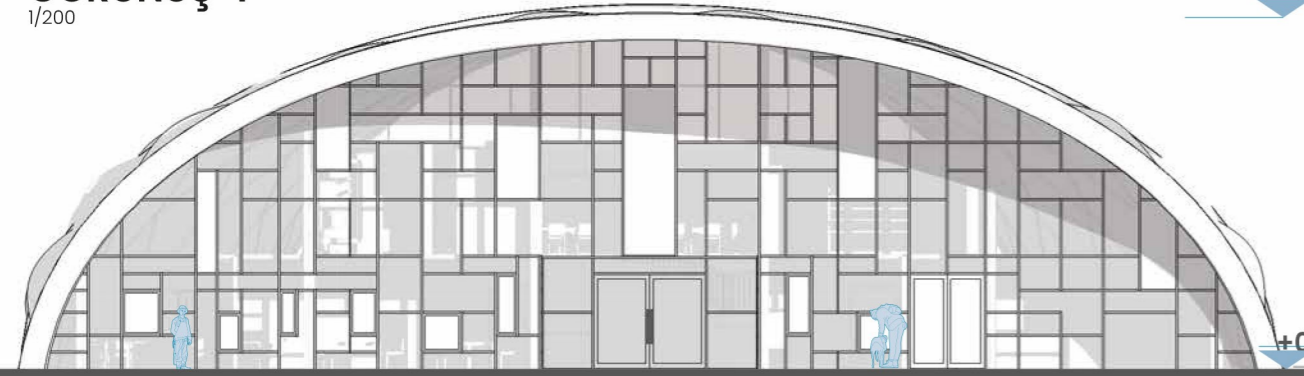
İŞLEV



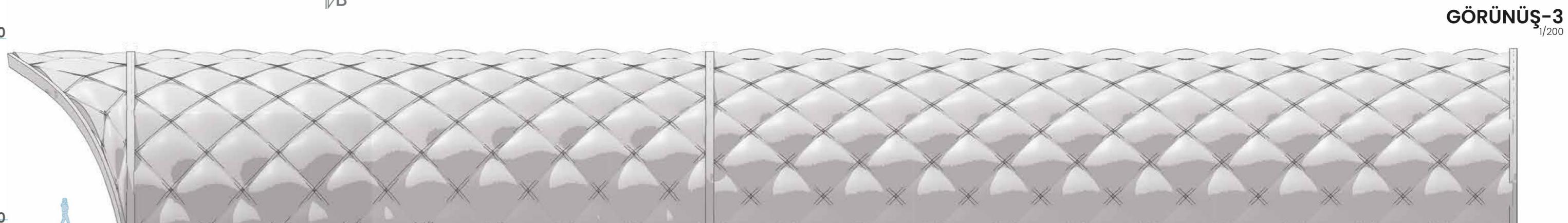
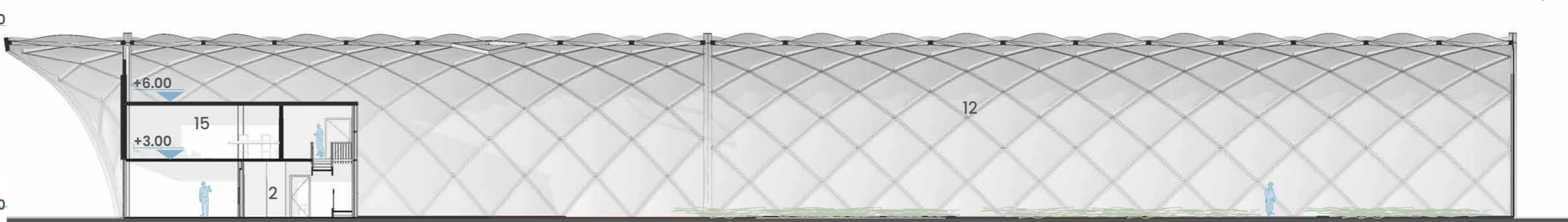
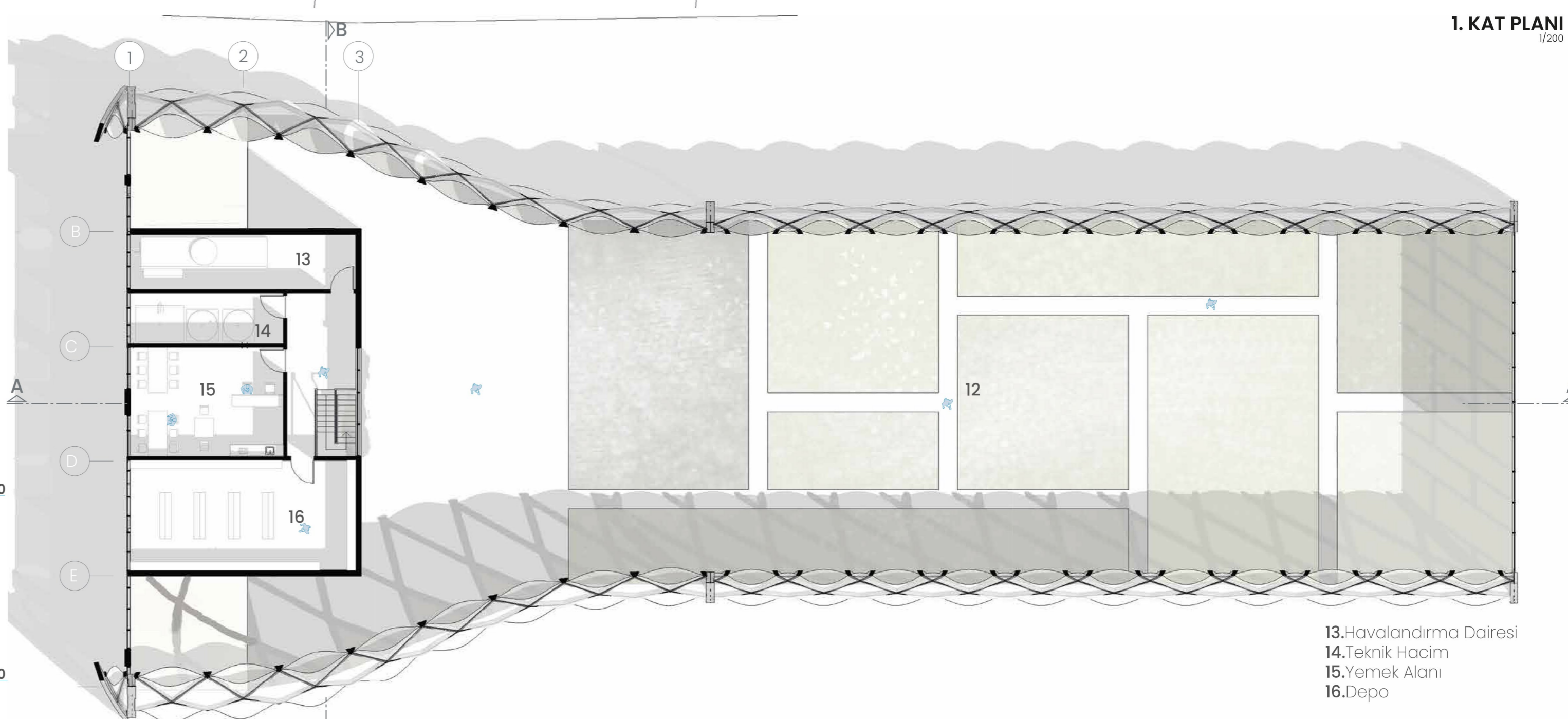
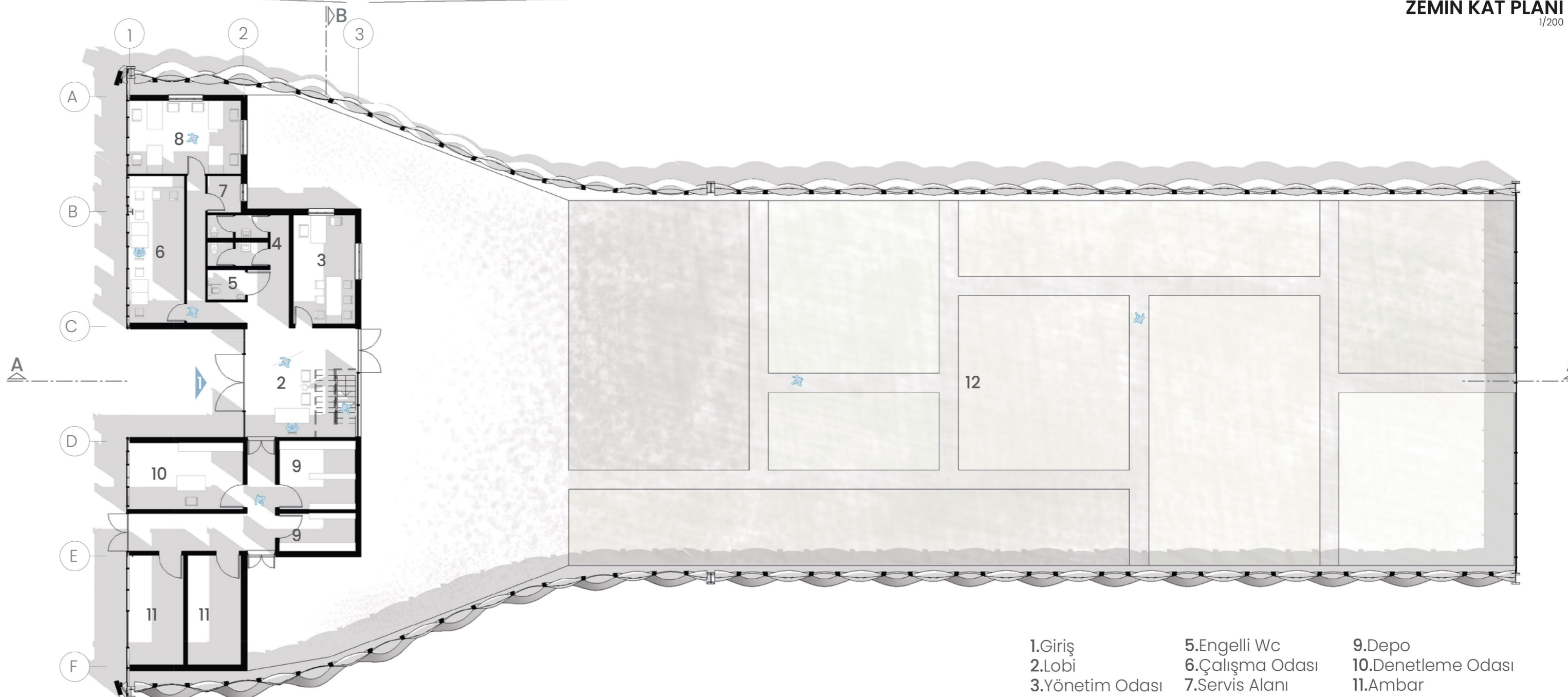
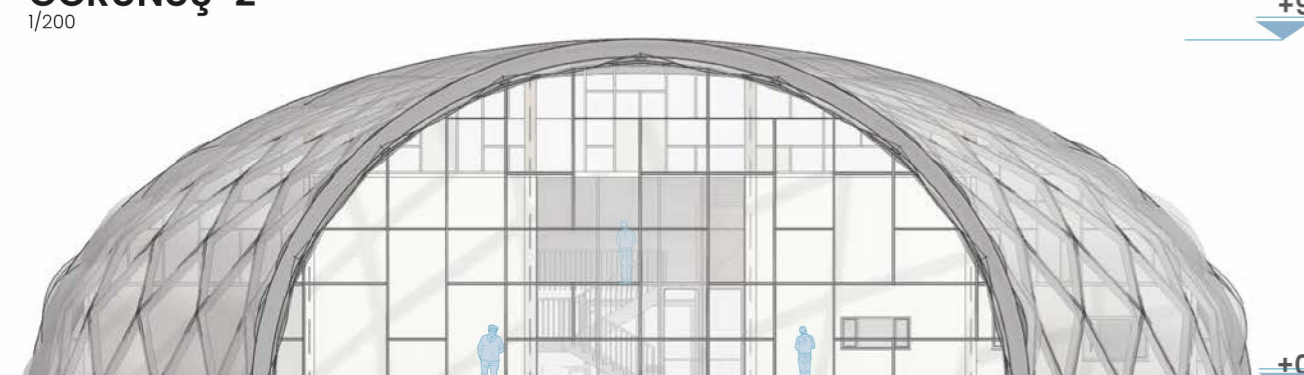
B-B KESİTİ



GÖRÜNÜŞ-1

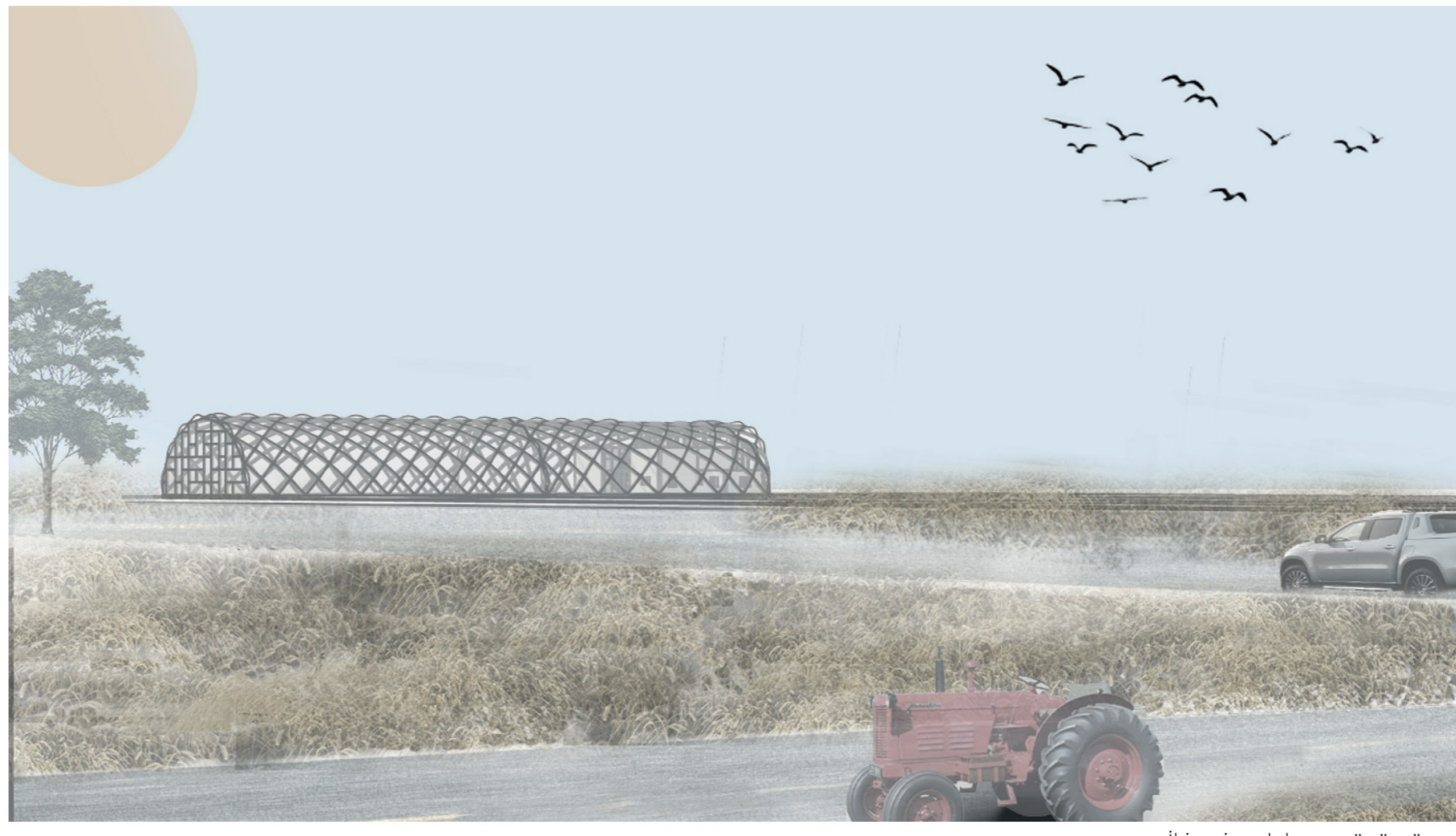


GÖRÜNÜŞ-2

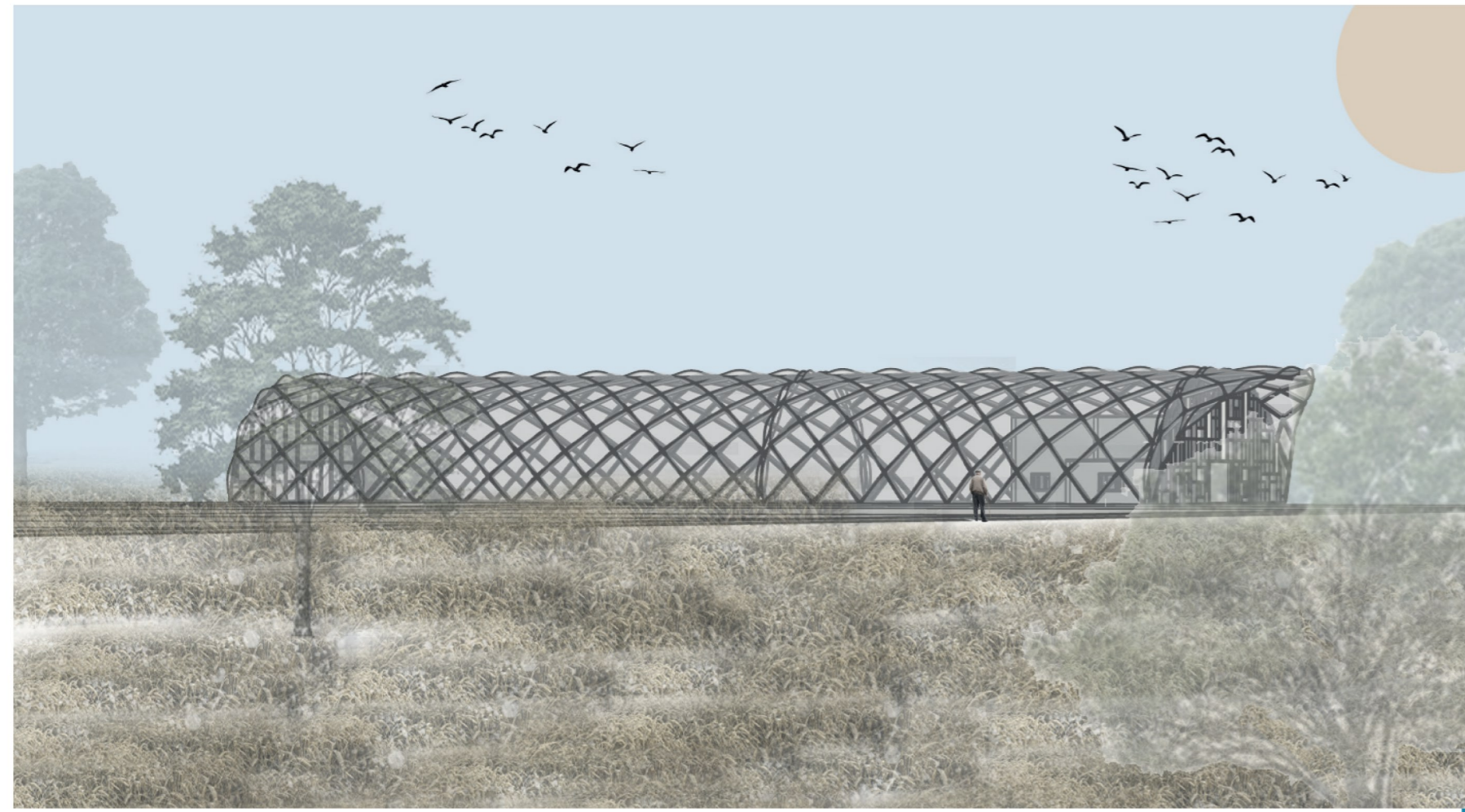




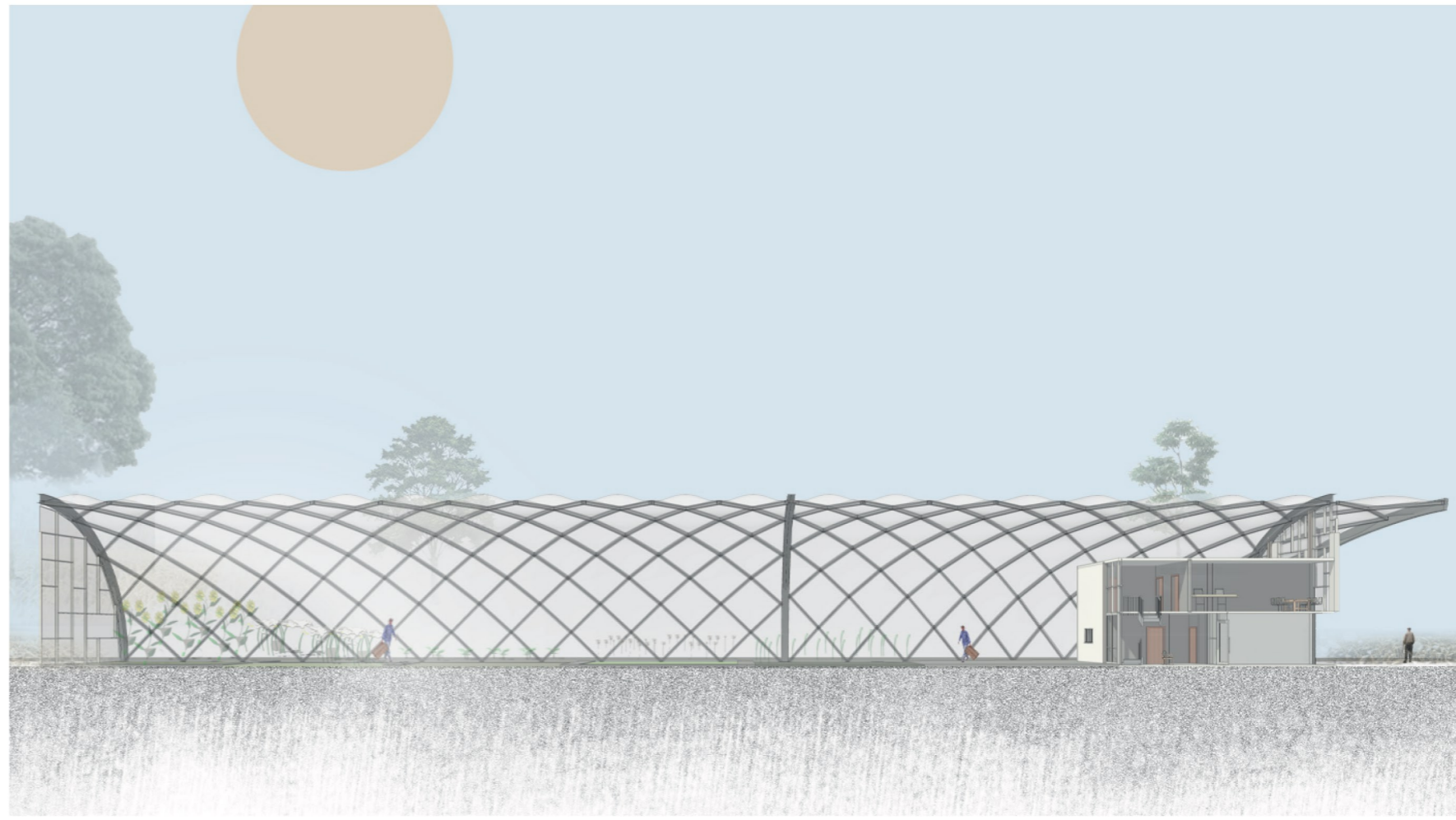
GİRİŞ



ikinci yoldan görünüm.



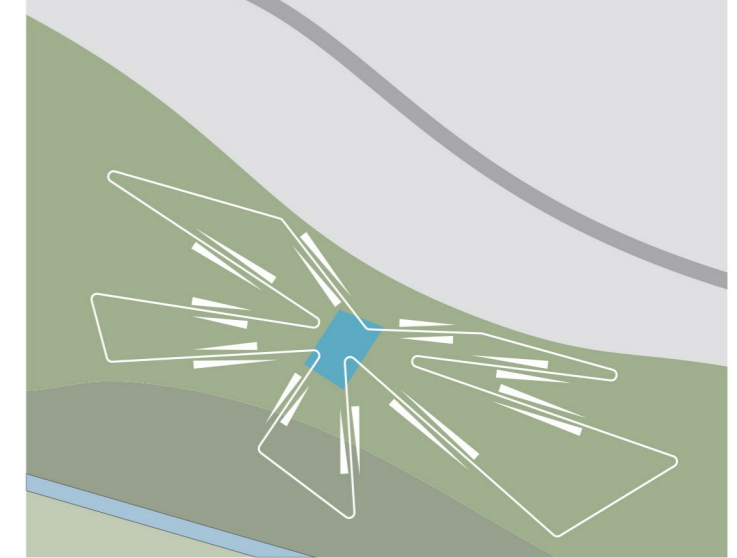
Komşu tarladan görünüm.



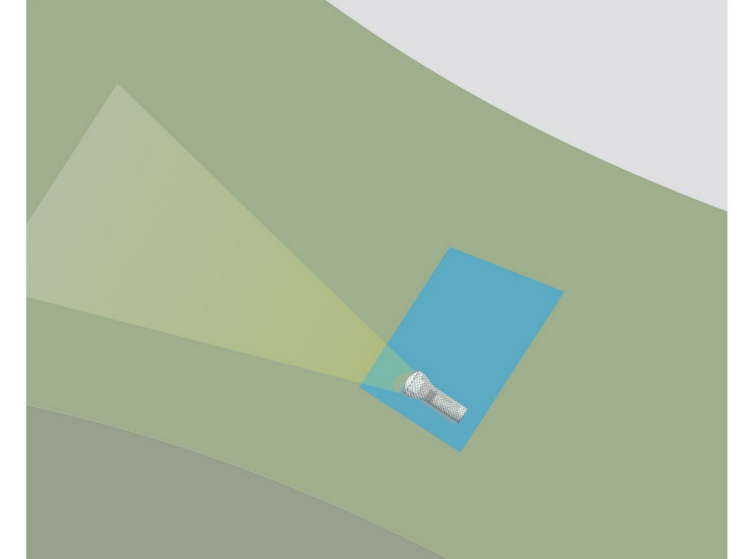
Kapalı Tarım Alanı ve Arge Biriminden Kesit Perspektif



Tarım elverişli ve ulaşım ağına yakın bölgelerde seçilen konum.

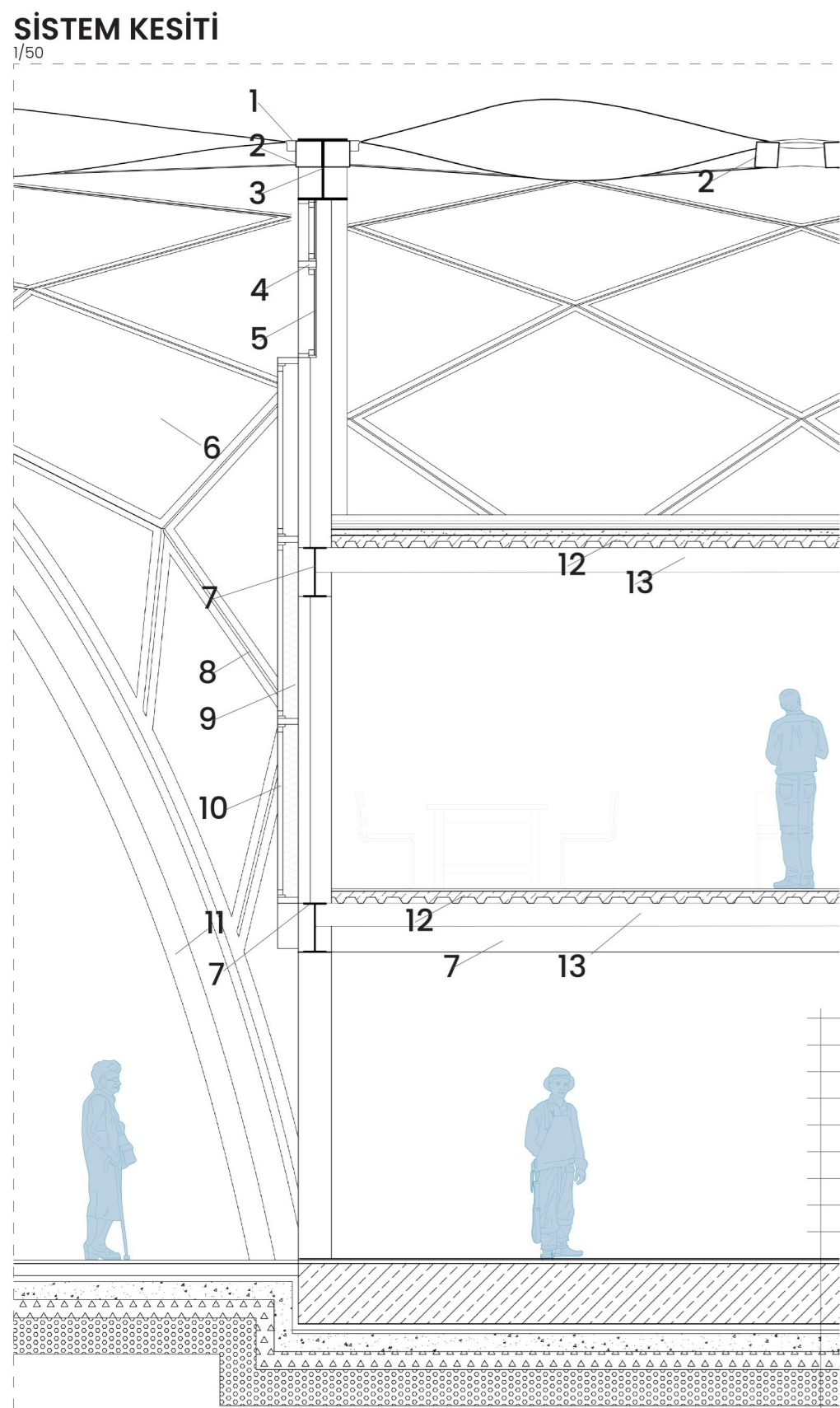


Çevresindeki tarlarla kurduğu ilişkiyle re-farm yerli tohum kullanım oranını %90'a kadar çıkarmayı planlıyor

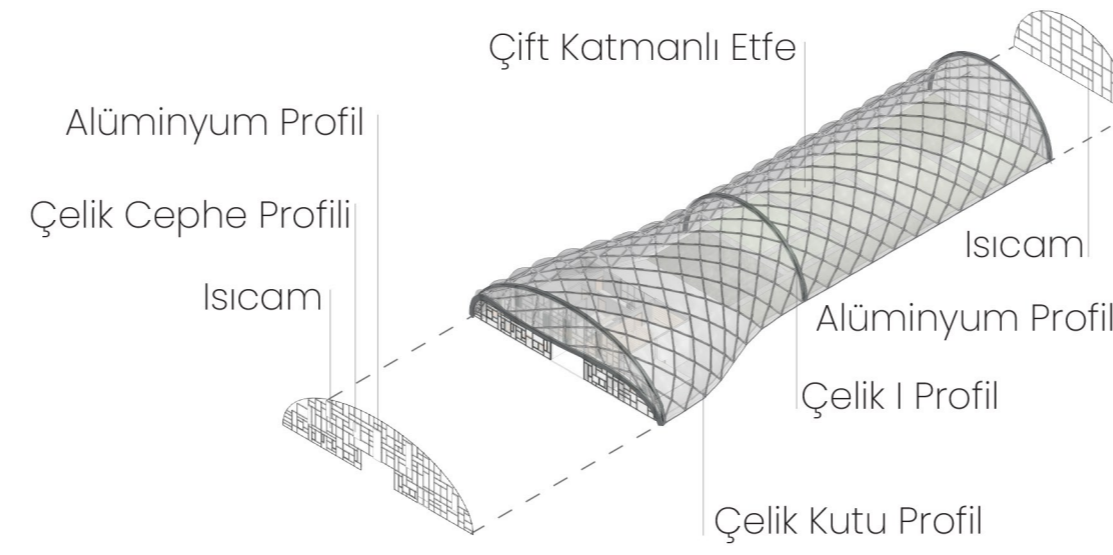


Kapalı tarım alanıyla beraber yılın her mevsiminde üretim yapabilecek bir kompleks.

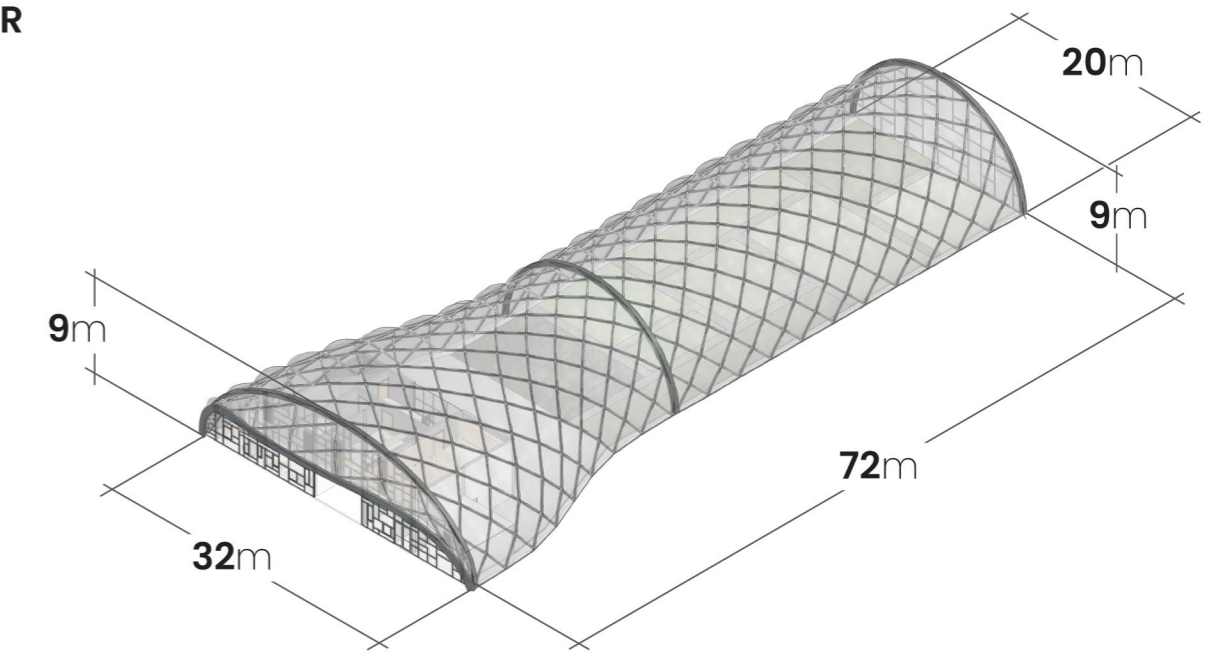
TAŞIYICI SİSTEM



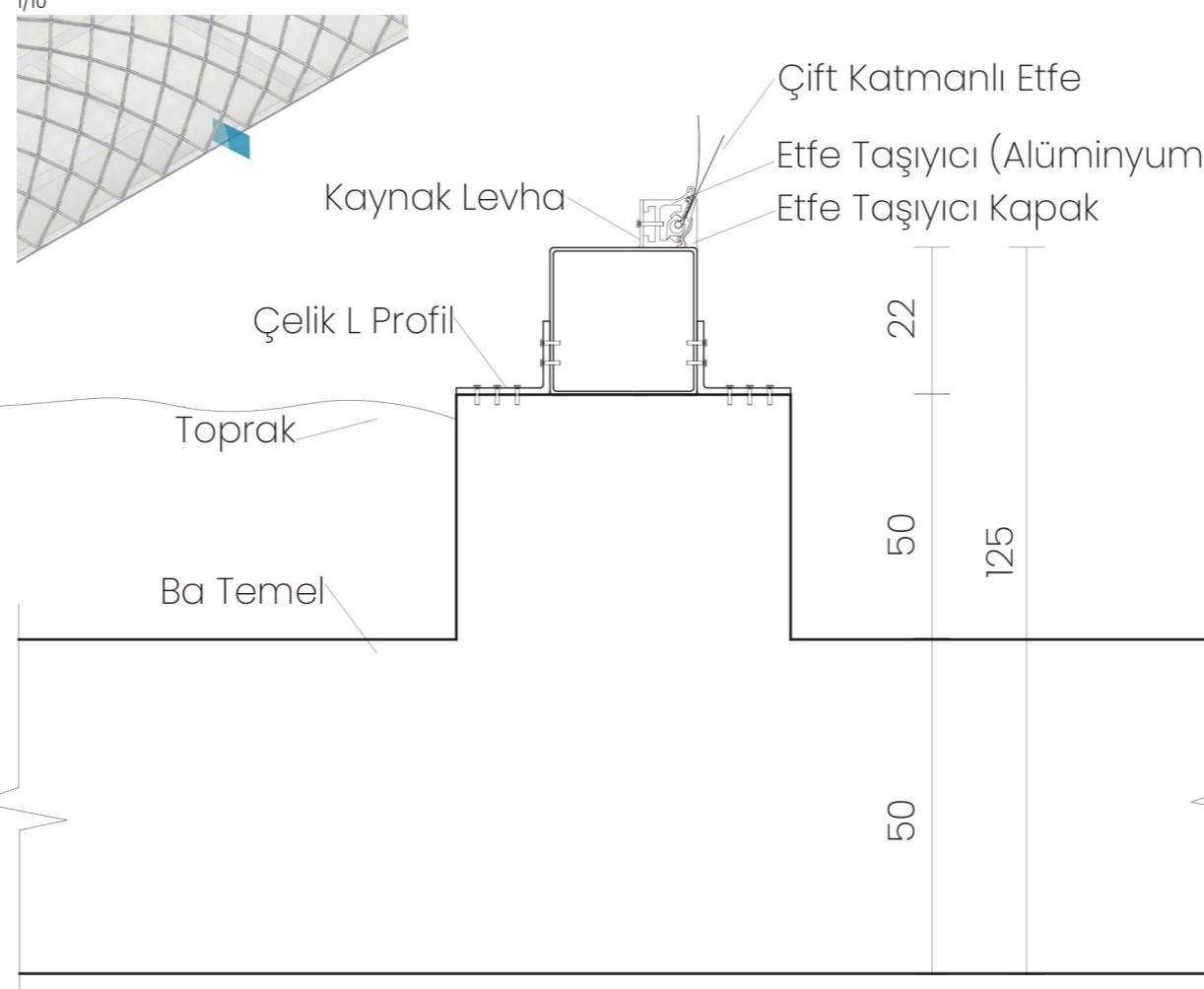
MALZEME



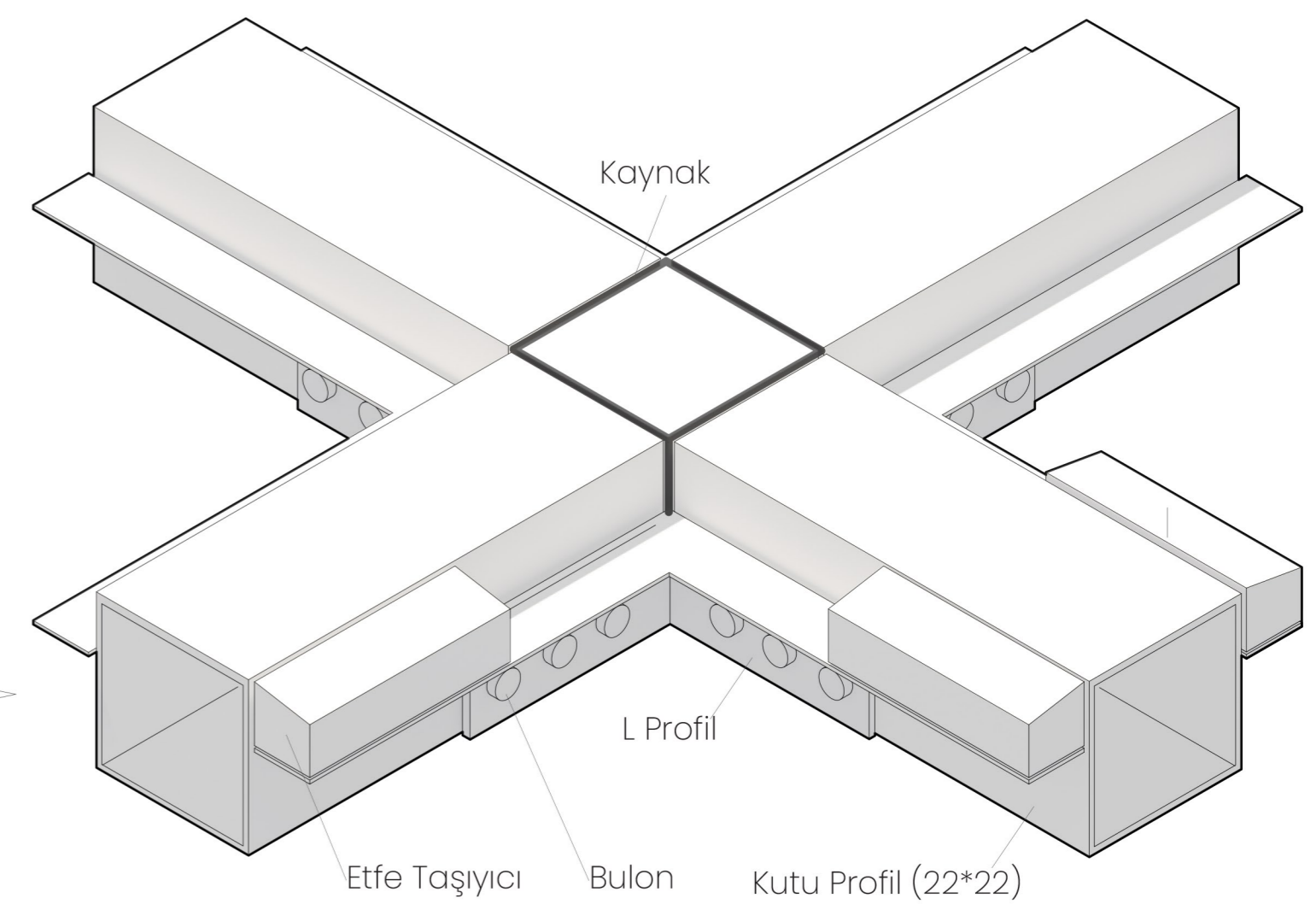
BOYUTLAR



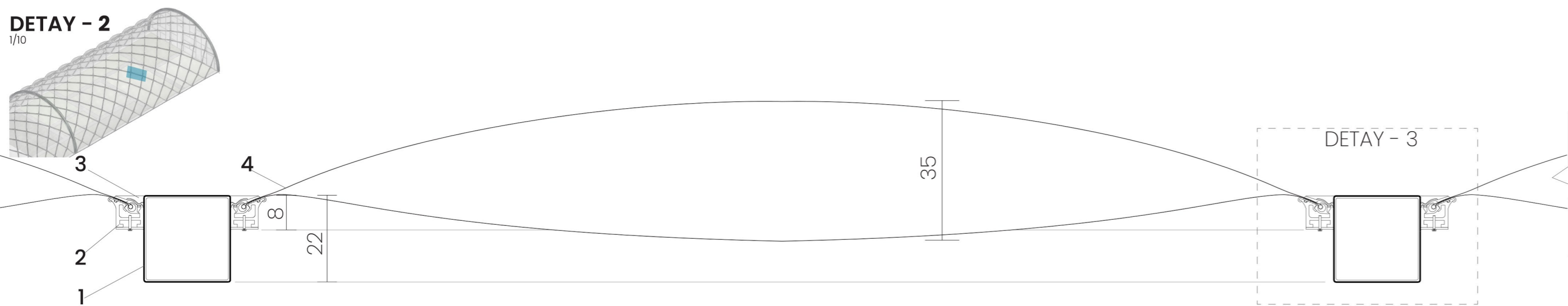
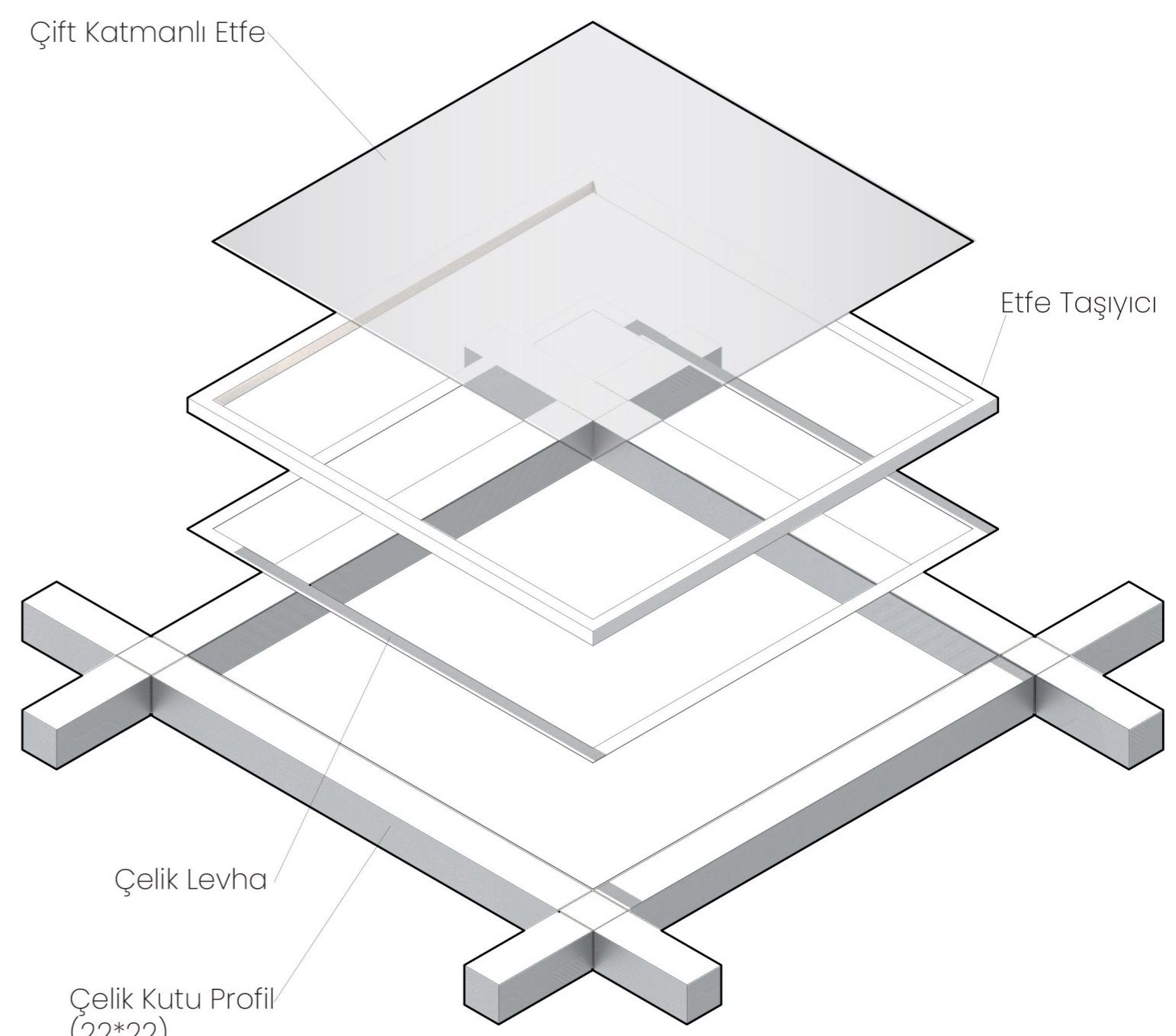
DETAY - 1



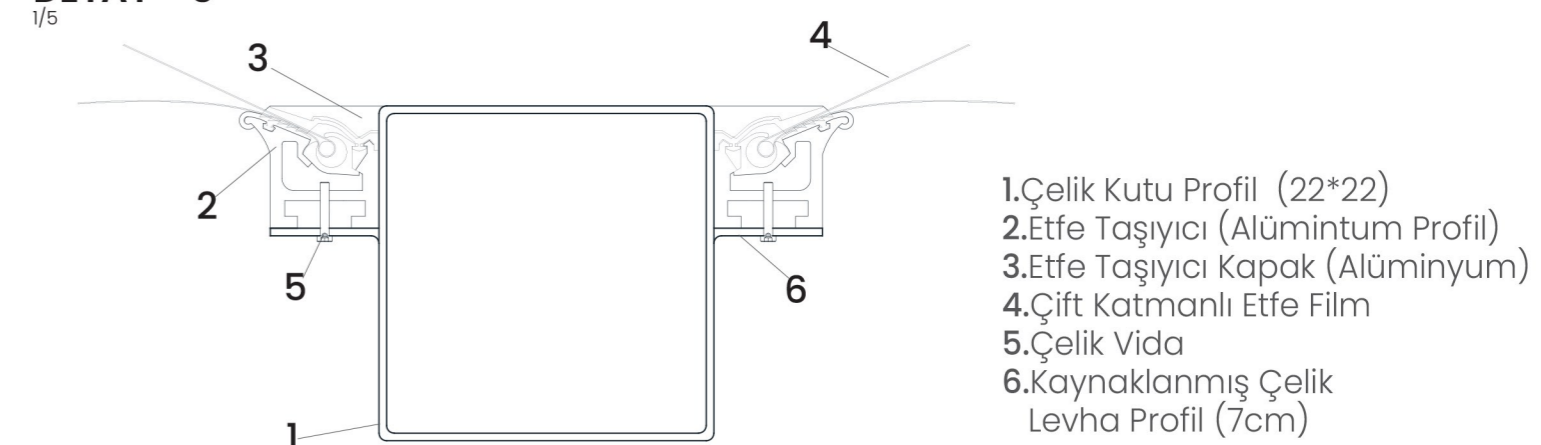
KUTU PROFİL BİRLEŞİM DETAYI



DETAY - 2 (3B)



DETAY - 3



- 1.Çelik Kutu Profil (22*22)
- 2.Etfe Taşıyıcı (Alüminyum Profil)
- 3.Etfe Taşıyıcı Kapak (Alüminyum)
- 4.Çift Katmanlı Etfe Film